



۱۳ - گزینه ۱ دقت کنید اگر دو بلوک در سطح تماس باشند، قطعاً در نقطه هم تماس دارند.

۵ تا $A, C, G, I, J \Rightarrow$ نقطه وسط B

۴ تا $D, F, I, G \Rightarrow$ سطح E

۷ تا $H, C, D, E, J, F, B \Rightarrow$ نقطه وسط I

۱۴ - گزینه ۳

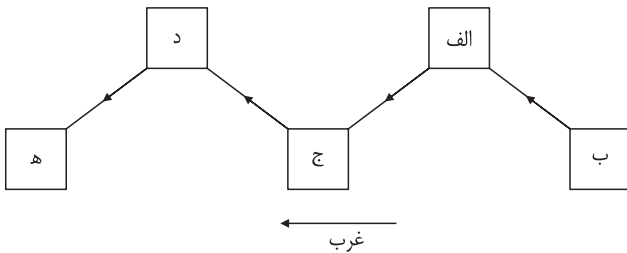
۱۵ - گزینه ۴

۱۶ - گزینه ۴ فرض کنید جنوب رو به بالاست. در این صورت، قرارگیری افراد به این شکل خواهد بود:

راست $D \quad A \quad B \quad E \quad C$ چپ

۱۷ - گزینه ۴

۱۸ - گزینه ۴ نمای کلی محل قرارگیری، به شکل زیر است. با این حال با توجه به اینکه زاویه قرارگیری آن‌ها از یکدیگر چگونه باشد، هر سه حالت امکان‌پذیر خواهد بود.



۱۹ - گزینه ۲

نام	شغل	سرگرمی
نیما	وکیل	آشپزی
سامان	مهندس کامپیوتر	آواز خواندن
پرهام	معمار	اسکی
کامران	آرایشگر	مطالعه
آرمان	دکتر	فیلم دیدن

۲۰ - گزینه ۴ به جدول پاسخ ۱۹ رجوع کنید.

۲۱ - گزینه ۲ به جدول پاسخ ۱۹ رجوع کنید.

۲۲ - گزینه ۳ با استفاده از جمله‌های «الف» و «ج» با هم متوجه می‌شویم مساحت پشت‌بام $200 = 20 \times 10$ متر مربع است و هزینه کل برابر می‌شود با:

$$\text{تومان } 4000000 = 200 \times 20000$$

جمله «ب» نیز به تنهایی سؤال را حل می‌کند ولی گزینه‌ای به این شکل نداریم.

۲۳ - گزینه ۳ با توجه به گزینه‌ها داریم:

$$+ : 2 \quad - : 4 \quad \times : 6 \quad / : 8 \quad \backslash : 0$$

با جای‌گذاری این اعداد به جای علامت‌ها، ترکیب گزینه «۳» ایجاد می‌شود.

پاسخ تشریحی آزمون شبیه‌ساز شماره ۱۹

۱ - گزینه ۱ مرتب‌شده جمله: «رانندگی با فاصله طولی کم نسبت به خودروی جلویی خطرناک است.»

۲ - گزینه ۴ گزینه‌های «۱»، «۲» و «۳» به این مفهوم اشاره دارند که نتیجه هر کار خوب و بد انسان، سرانجام به خودش می‌رسد، ولی مفهوم گزینه «۴» به تأثیر هم‌نشین در رفتار آدمی اشاره دارد.

۳ - گزینه ۲ مترادف پارچه‌فروش، بزاز است که با حروف هیچ ردیفی ساخته نمی‌شود.

بررسی سایر گزینه‌ها

گزینه «۱»: خواجه: سرور (با حروف ردیف دوم ساخته می‌شود).

گزینه «۳»: گداخته: تفته (با حروف ردیف سوم ساخته می‌شود).

گزینه «۴»: بی‌آغاز: ازلی (با حروف ردیف اول ساخته می‌شود).

۴ - گزینه ۲ حرف پنجم و یازدهم «ز» است پس جای آن عوض نمی‌شود. از طرف دیگر، تنها حرف زوج در این کلمه «د» است، پس واژه به «انازه» تبدیل می‌شود.

۵ - گزینه ۱

سوسودان می ← باغ بزرگ زیبا
می سورا سو ← درخت بزرگ

بنابراین «می» معادل «بزرگ» است. پس «سوراسو» معادل «درخت» است. از طرف دیگر «باغ» یا «سوسو» است یا «دان».

در نهایت ترکیب «درخت باغ» معادل «سوسو سوراسو» یا «دان سوراسو» است. همچنین ترتیب واژگان می‌تواند متفاوت باشد.

۶ - گزینه ۱ رازی «کاشف» الکل است ولی سایر گزینه‌ها «مخترع» وسایل هستند.

۷ - گزینه ۳

ج 10^+ ← ش

چ 10^+ ← ص

ح 10^+ ← ض

خ 10^+ ← ط

۸ - گزینه ۳ دو حرف قبل از حرف آخر، با حفظ ترتیب، دو حرف اول کلمه بعد را می‌سازد.

۹ - گزینه ۱۱

۱۰ - گزینه ۳

۱۱ - گزینه ۴ مفهوم عبارت مشخص شده و گزینه‌های «۱»، «۲» و «۳»، ترک چیزی کردن و از آن صرف‌نظر کردن است.

۱۲ - گزینه ۲ در رد گزینه «۱» به این مسئله دقت کنید: در متن سؤال

گفته شده که نویسنده دوران‌ساز حتماً مقلدانی خواهد داشت، اما درباره نویسنده‌ای که دوران‌ساز نبوده، حرفی زده نشده است. بنابراین نویسنده‌ای که دوران‌ساز نبوده می‌تواند مقلد داشته یا نداشته باشد.

۳۱) گزینه ۱) اگر ۱۴ مهره سفید داشته باشیم، قطعاً از آن به بعد فقط مهره‌های قرمز خارج می‌شوند.

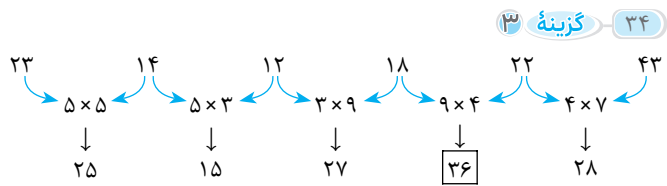
۳۲) گزینه ۱) $6 \times 3 + 2 = 20$: ردیف چپ

$7 \times 6 + 4 = 46$: ردیف وسط

$8 \times 5 + 3 = 43$: ردیف راست

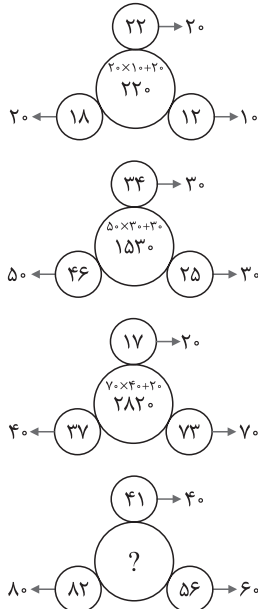
۳۳) گزینه ۱۴) اعداد نیمه سمت راست به شکل زیر به اعداد نیمه سمت چپ تبدیل می‌شوند:

خانه روبه‌روی $16 \rightarrow (6-1)(6-1) = 5 \times 5 = 25$
 خانه روبه‌روی $28 \rightarrow (8-2)(8-2) = 6 \times 6 = 36$
 خانه روبه‌روی $36 \rightarrow (6-3)(6-3) = 3 \times 9$
 $19 \rightarrow ? = (9-1)(9-1) = 8 \times 8 = 64$



۳۴) گزینه ۱۴) $2, 4, 12, 24, 72, 144, 432, 864$

۳۶) گزینه ۱۴) هریک از اعداد را به صورت تقریبی می‌نویسیم اگر دو عدد پایینی را (بعد از تقریب زدن) در هم ضرب کنیم و با عدد بالایی (بعد از تقریب زدن) جمع کنیم، به عدد وسطی می‌رسیم.



$? = 80 \times 60 + 40 = 4800 + 40 \Rightarrow ? = 4840$

۳۷) گزینه ۱۴) هر خط عمودی از بالا به پایین بر ۲ تقسیم می‌کند:
 $8 \div 2 = 4$
 $20 + 2 = 22$
 هر خط افقی از راست به چپ با ۲ جمع می‌کند:

۲۴) گزینه ۳) L و K مشخص‌کننده مدل دایره‌اند و وجود \odot با حرف D کدگذاری می‌شود.

\odot بالا سمت چپ $\leftarrow M$

\odot پایین سمت راست $\leftarrow E$

\diamond بالا سمت چپ $\leftarrow N$

بنابراین در شکل مورد نظر، قطعاً حروف M و K وجود دارد و حرف سوم باید حرفی جدید باشد.

۲۵) گزینه ۱۴) $3 \times 4 = 12 \rightarrow 1 + 2 = 3$

$4 \times 5 = 20 \rightarrow 2 + 0 = 2$

$6 \times 4 = 24 \rightarrow 2 + 4 = 6$

$7 \times 8 = 56 \rightarrow 6 + 5 = 11$

$8 \times 6 = 48 \rightarrow 4 + 8 = 12$

۲۶) گزینه ۱۴) دسته ۱: باقی‌مانده تقسیم بر ۶ برابر ۱ (یکی بیشتر از مضارب ۶).

دسته ۲: باقی‌مانده تقسیم بر ۶ برابر ۲ (دو تا بیشتر از مضارب ۶).

دسته ۳: باقی‌مانده تقسیم بر ۶ برابر ۳ (سه تا بیشتر از مضارب ۶).

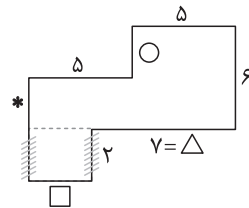
دسته ۴: باقی‌مانده تقسیم بر ۶ برابر ۴ (چهار تا بیشتر از مضارب ۶).

$$\begin{array}{r} 88 \quad | \quad 6 \\ - 84 \quad 14 \\ \hline 4 \Rightarrow \text{دسته ۴} \end{array}$$

۲۷) گزینه ۱۴) $74 + 26 - 4 \times 5 \div 2 \equiv 74 \times 26 \div 4 - 5 + 2$

$= \frac{74 \times 26}{4} - 5 + 2 = 481 - 5 + 2 = 478$

۲۸) گزینه ۱۴) محیط به معنی دور شکل است. لازم نیست اندازه تمام خطوط دور شکل را داشته باشیم، می‌توانیم از خطوط معادل استفاده کنیم.



مجموع \square و \triangle برابر $10 = 5 + 5$ می‌شود (خط‌های افقی بالای شکل).

مجموع \circ و $*$ برابر با ۶ می‌شود (خط عمودی راست شکل). $(6 + 10) \times 2 = 32$.

فقط دو قسمت هاشور خورده باید به آن‌ها اضافه شود: $32 + 2 + 2 = 36$

۲۹) گزینه ۱۴) بررسی گزینه‌ها

گزینه «۱»: ۷ مثلث

گزینه «۲»: ۱۱ مثلث

گزینه «۳»: ۱۰ مثلث

گزینه «۴»: ۱۲ مثلث

۳۰) گزینه ۱۴) تناسب کار با هم:

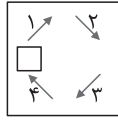
$$\left. \begin{array}{l} \text{مسیر } \frac{1}{6} \rightarrow \text{دریک دقیقه} \rightarrow \text{۶ دقیقه} \rightarrow \text{کل مسیر} \rightarrow \text{زینب} \\ \text{مسیر } \frac{1}{8} \rightarrow \text{دریک دقیقه} \rightarrow \text{۸ دقیقه} \rightarrow \text{کل مسیر} \rightarrow \text{بهاره} \end{array} \right\} \frac{1}{6} + \frac{1}{8} = \frac{4+3}{24} = \frac{7}{24}$$

پس وقتی به هم رسیده‌اند $\frac{24}{7}$ زمان طی شده است.

دقیقه $\frac{24}{7} = 3 \frac{3}{7} \approx 3 \frac{3}{5}$

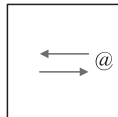


□ : به صورت زیر حرکت می‌کند:

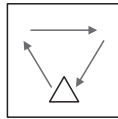


○ : از شکل اول به دوم یک خانه، از شکل دوم به سوم دو خانه، از شکل سوم به چهارم سه خانه در خلاف جهت عقربه‌های ساعت حرکت می‌کند، پس از شکل چهارم به پنجم چهار خانه در خلاف جهت عقربه‌های ساعت حرکت می‌کند.

@ : به صورت تناوبی حرکت می‌کند، به صورت زیر:



△ : به صورت تناوبی حرکت می‌کند، به صورت زیر:



● : در هر مرحله یک ضلع در جهت ساعتگرد حرکت می‌کند.

۵۰ - **گزینه ۱** در بقیه گزینه‌ها اختلاف خط‌هایی که به صورت موازی اضلاع شکل کشیده شده با تعداد اضلاع، برابر ۲ است.

۵۱ - **گزینه ۱** واضح است اگر قطعه‌های شکل سمت چپ را به هم بچسبانیم به گزینه «۱» می‌رسیم.

۵۲ - **گزینه ۳**

۵۳ - **گزینه ۳** در ردیف وسط اگر شکل‌های اول و دوم روی هم قرار بگیرند و قسمت‌های مشترک آن‌ها حذف شود به شکل گزینه «۳» می‌رسیم. پس از سمت چپ مربع سوم ردیف وسطی اشتباه است و می‌تواند با گزینه «۳» جایگزین شود.

۵۴ - **گزینه ۴** عمل‌های ۱، ۲ و ۳ را به صورت زیر تعریف می‌کنیم:

عمل ۱: شکل‌های ردیف بالا را ۹۰ درجه ساعتگرد دوران می‌دهد.

عمل ۲: شکل‌های ردیف بالایی را تصویر در آب می‌کند.

عمل ۳: شکل‌های ردیف بالایی را از وسط تا می‌کند و سمت چپ تصویر را روی سمت راست می‌اندازد.

پس واضح است پاسخ صحیح گزینه «۴» است.

۵۵ - **گزینه ۴** در هر ردیف شکل دوم از سمت چپ، از ترکیب سه مربع دیگر در آن ردیف به وجود می‌آید. پس واضح است که پاسخ صحیح گزینه «۴» است.

۵۶ - **گزینه ۴**

۵۷ - **گزینه ۲** الگوی اشکال از شروع شده و با به پایان می‌رسد.

۵۸ - **گزینه ۳** یکی از نقاط درون یک دایره، مثلث و در یک سمت تقاطع است، و نقطه دیگر درون دو دایره، مثلث و در سمت دیگر تقاطع قرار دارد.

۵۹ - **گزینه ۳** خانه‌های ۱، ۳ و ۹ ورزش‌های تیمی به همراه توپ هستند.

خانه‌های ۴، ۶ و ۷ ورزش‌های رزمی هستند.

خانه‌های ۲، ۵ و ۸ ورزش‌های آبی هستند.

۶۰ - **گزینه ۳**

۳۸ - **گزینه ۲** بررسی گزینه‌ها

۱) $2+3+4=9 \Rightarrow 2349$ گزینه «۱»

۲) $1+8+3=12 \neq 4 \Rightarrow 1834$ گزینه «۲»

۳) $1+6+2=9 \Rightarrow 1629$ گزینه «۳»

۴) $3+4+1=8 \Rightarrow 3418$ گزینه «۴»

۳۹ - **گزینه ۲** باقی‌مانده تقسیم تمامی اعداد درون دسته بر ۴، برابر ۲ است. گزینه‌های «۱»، «۳» و «۴» نیز این ویژگی را دارند ولی باقی‌مانده تقسیم ۲۵۲ بر ۴ برابر صفر است. پس پاسخ صحیح گزینه «۲» است.

۴۰ - **گزینه ۳** هر بار خانه‌های سیاه، سفید می‌شوند و بالعکس و یک خانه سیاه به پایین ستون اصلی شکل اضافه می‌شود.

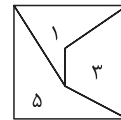
۴۱ - **گزینه ۴** ردیف سوم تصویر در آب ردیف اول است. این الگو برای ردیف‌های دوم و چهارم نیز صدق می‌کند، پس پاسخ صحیح گزینه «۴» است.

۴۲ - **گزینه ۳** در هر مرحله، دو عنصری که در ردیف وسط سمت چپ هستند حذف می‌شوند. حرکت عناصر دیگر به شکل زیر اتفاق می‌افتد:



و یک شکل جدید در بالا سمت راست ایجاد می‌شود. پس پاسخ صحیح گزینه «۳» است.

۴۳ - **گزینه ۴**

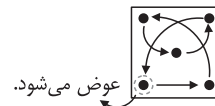


۴۴ - **گزینه ۳**

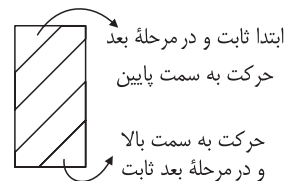
۴۵ - **گزینه ۳** خطوطی که در سه شکل اول مشترک‌اند، به شکل آخر منتقل می‌شوند.

۴۶ - **گزینه ۱** جای شکل‌های درونی و بیرونی جابه‌جا شده و مدل رنگ از مایل به عمودی تبدیل شده است.

۴۷ - **گزینه ۳** در هر جفت، شکل سمت چپ به صورت زیر به شکل سمت راست تبدیل می‌شود:



۴۸ - **گزینه ۲**



۴۹ - **گزینه ۲** * روی قطر حرکت می‌کند، به صورت زیر:

